

**Installation Instructions for GrowerSelect Upper Boots, Transfer Plate and Unloaders (Models 55, 75, and 90)**

**General Installation Notes:**

Installation of this equipment and related OEM equipment should be in accordance with these instructions, OEM's installation instructions and local codes (if applicable). Failure to follow specified instructions may cause damage to equipment and/or personal injury or death.

Take special note of any Warnings or Safety Decals on the equipment and in manuals.

Always wear protective clothing and any applicable Personal Protective Equipment (Safety Glasses and/or Ear Plugs) when working with the equipment.

Discarded materials, equipment and boxes should be recycled in accordance with local and national codes.

Unless otherwise specified, all Feed Delivery Systems (Diameters) are installed similarly.

This installation guide is the same whether the feed bin has a standard collar of Feedfas or similar flow control device.

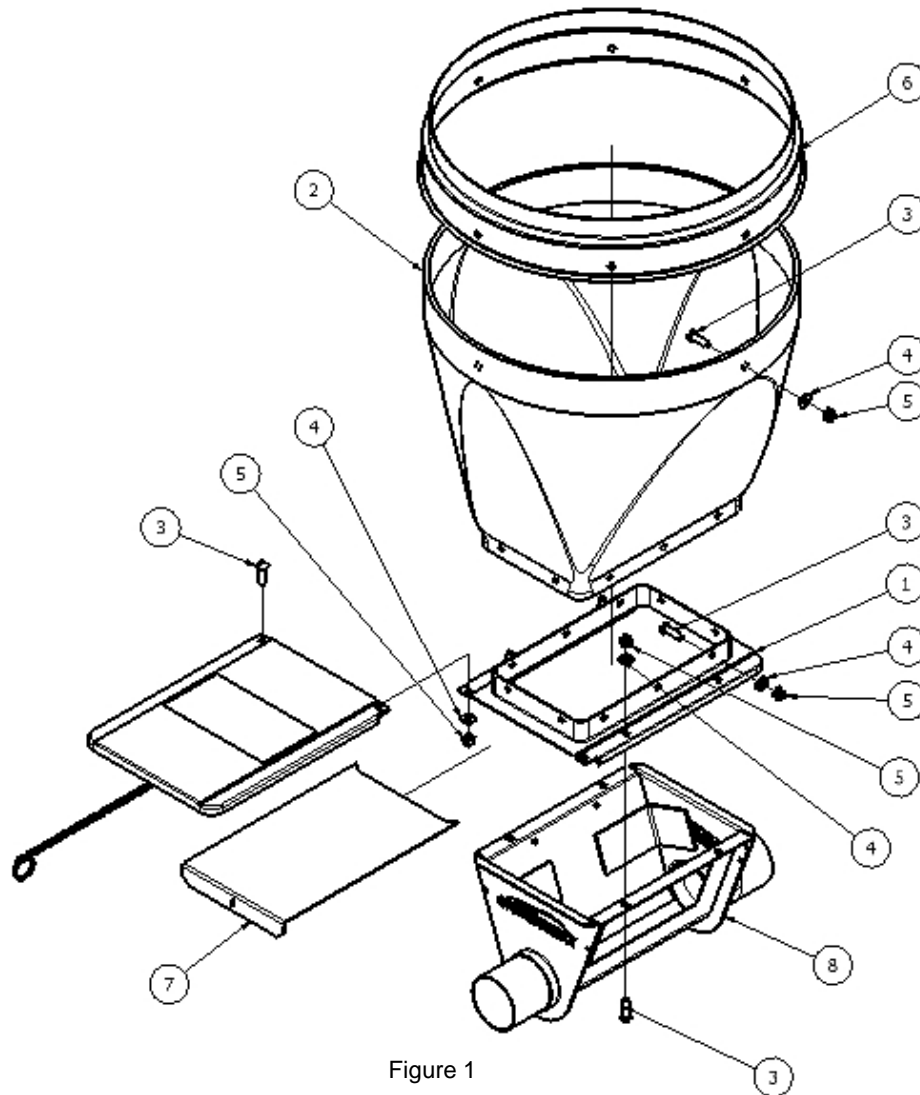


Figure 1

Key	Description	Part Number
1	Transfer Plate Assembly	HS523
2	Upper Boot	Various
3	5/16"-18 x 1" Truss Head Screw	607182
4	5/16" Nylon Washer	HS523-16
5	5/16"-18 Nylon Nut	60685-1
6	Bin Collar	Various
7	Slide Gate	8050690700
8	Unloader	Various
9	5/16"-18 Steel Nut	60681

Key, Figure 1

### Installation:

1. Insert the Upper Boot into the bin collar opening and rotate to align with direction that auger line will go. The Upper Boot must be inserted into collar as far as it will go. Using the holes in the Collar or ring as a template; drill eight (8) 11/32" (8.8mm) diameter holes in the Upper Boot rim. Attach the Upper Boot to the Bin Collar using the hardware provided. See Figure 1 for correct orientation and assembly of hardware. Hardware should be tightened evenly around the Bin Collar to avoid uneven stresses applied to Upper Boot.

**IMPORTANT: Failure to follow these instructions may cause breakage of Upper boot.**

**Caution: Nylon Nuts should be tightened until they are "snug." Over tightening of nuts can crack nuts or lead to cracking of boot.**

2. Attach the Transfer Plate to the Upper Boot using the hardware provided in the predrilled holes. (See Figure 1). Transfer Plate should be orientated so that the Slide Gate slot is opposite the anchor bearing end. Please note that screw heads are located on the inside of the Transfer Plate, with nylon washer located under the nuts. Again the tightening sequence should be evenly around the Transfer Plate/Upper Boot to avoid uneven stresses on Upper Boot.

*Note: It may be necessary to enlarge holes in either the Upper Boot or Transfer Plate to ensure proper alignment between the two; especially between different OEM manufacturers.*

3. Insert the Slide Gate into the Transfer Plate slot so that it is in its operating position before bolting the Slide Shield in place. Fasten the Slide Shield to the Transfer Plate using two 5/16"-18 x 3/4" screws, washers and nuts to secure Shield.
4. Prior to assembling the unloader to transfer plate, the correct restrictor plate configuration (if any) should be assembled to the unloader for the specific application with supplied 5/16-18 x 3/4" Bolts and Nuts. Please see Figure 2 for a guide.

Restrictor Baffles are supplied with GrowerSelect Unloader Kits (some require assembly) and are available for separate purchase from any Hog Slat Store or through Hog Slat catalog sales.

**PLEASE NOTE: It is up to the individual end user and installer to decide the proper restrictor plate assembly and location based on individual application and feed type. It is not recommended that the slide gate be used to restrict feed flow. The following chart is a guide only.**

### Unloader Boot and Restrictor Baffle Guide

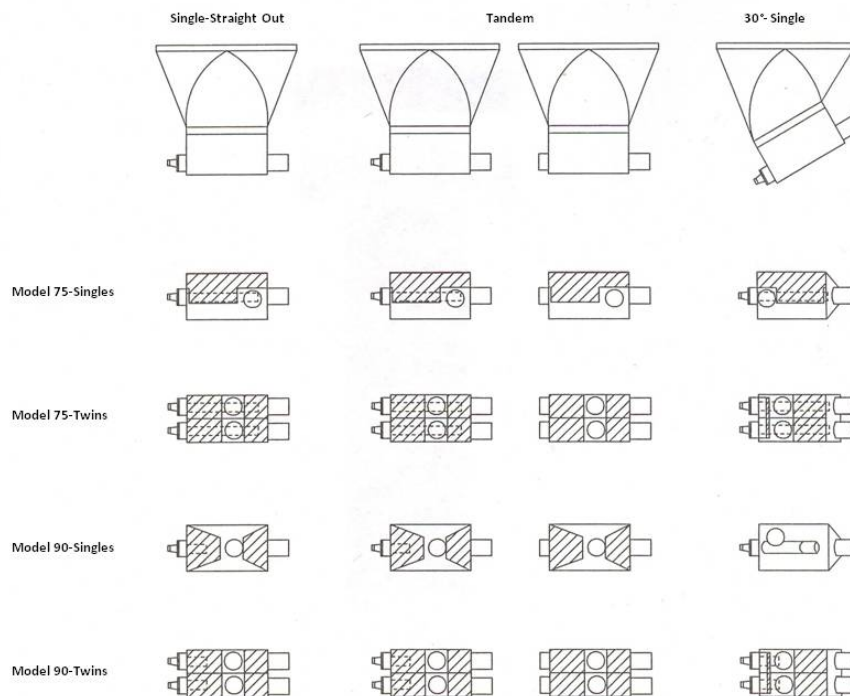


Figure 2

5. Bolt the Unloader to the Transfer Plate using four 5/16"-18 x 1" Slotted Screws, washers, and Nuts. Please note proper inlet/outlet orientation of Lower Boot prior to assembly. This procedure is the same for all Unloader Configurations.
6. Connect Auger Tube(s), Auger and Anchor Bearing(s) to unloader. Tube and Auger installation should be in accordance with the manufacturers (OEM) installation guidelines. Be sure to follow auger manufacturers' auger stretching recommendation during Anchor Bearing assembly. As a general rule: Stretch the auger 2 inches for every 50 feet of auger length.
7. Once installation is complete; Access/Clean-out Plate can be assembled.
  1. Loosen wing nuts to end of studs.
  2. Start lower side of access plate in unloader boot opening (Figure 3).
  3. Slide access plate up as far as possible so plate catches top of unloader boot opening.
  4. Hold access plate in place while tightening wing nuts (Figure 4).

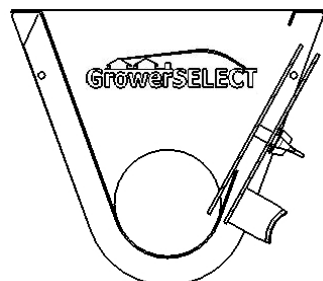


Figure 3

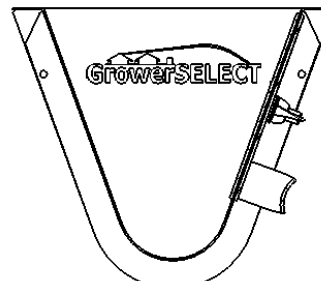


Figure 4

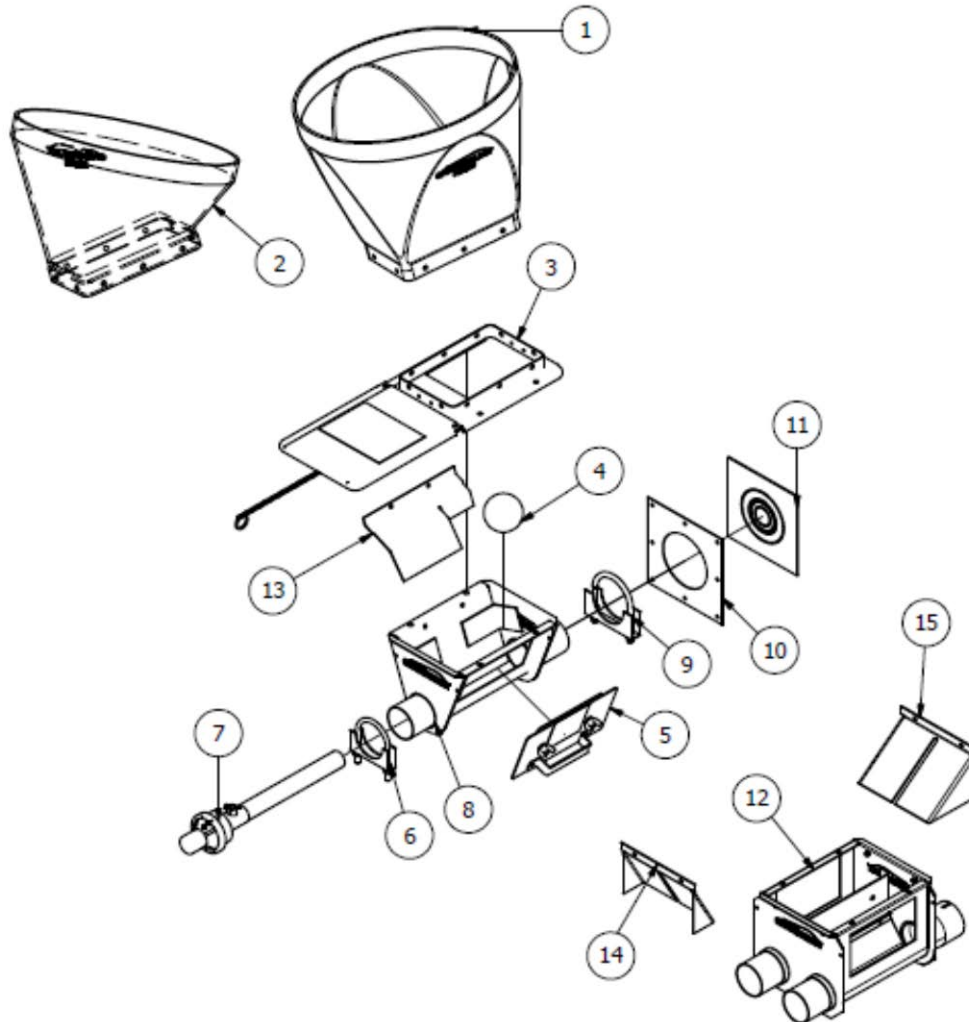


Figure 5

Key	Description	Part Number
1	Upper Boot, Straight	HS525
2	Upper Boot, 30°	HS524
3	Transfer Plate	Various
4	Agitator Ball	HS527
5	Access Plate/Door	HS526
6	Clamp, Anchor Bearing	Various
7	Anchor Bearing	Various
8	Unloader, Single M75	Various
9	Clamp, Tube	Various
10	Ring, Seal	8120650700
11	Seal	HS528
12	Unloader, Twin M75	Various
13	Restrictor Baffle-Single	Various
14	Restrictor Baffle, Twin	Various
15	Restrictor Baffle, Twin	Various

Key, Figure 5

**This page is intentionally left blank.**

## **Instrucciones de Instalación para Descargadores, Botas Superiores y Plataforma de Transferencia GrowerSelect (Modelos 55, 75 y 90)**

### **Notas Generales de Instalación:**

La instalación de este equipo o de equipos OEM relacionados se deberán realizar en acuerdo con estas instrucciones, instrucciones de instalación OEM y códigos locales (si son aplicables). El no seguir las instrucciones especificadas puede causar daño al equipo y/o ocasionar daños personales o hasta la muerte.

Prestar atención especial a las Advertencias o Señales de Seguridad en el equipo y en los manuales.

Siempre utilizar ropa de protección o cualquier otro Equipo de Protección Personal aplicable (anteojos de seguridad y/o protectores de oído) cuando se esté trabajando con el equipo.

Materiales de desecho, equipo y cajas debe ser reciclado en acuerdo a las regulaciones o códigos nacionales y locales.

Sino es especificado diferente, todos los Sistemas de Entrega/Descarga de Alimento (Diámetros) son instalados de manera similar.

Esta guía de instalación sera igual para silos de alimento con collar estándar o Feedfas o con dispositivo de control de flujo similar.

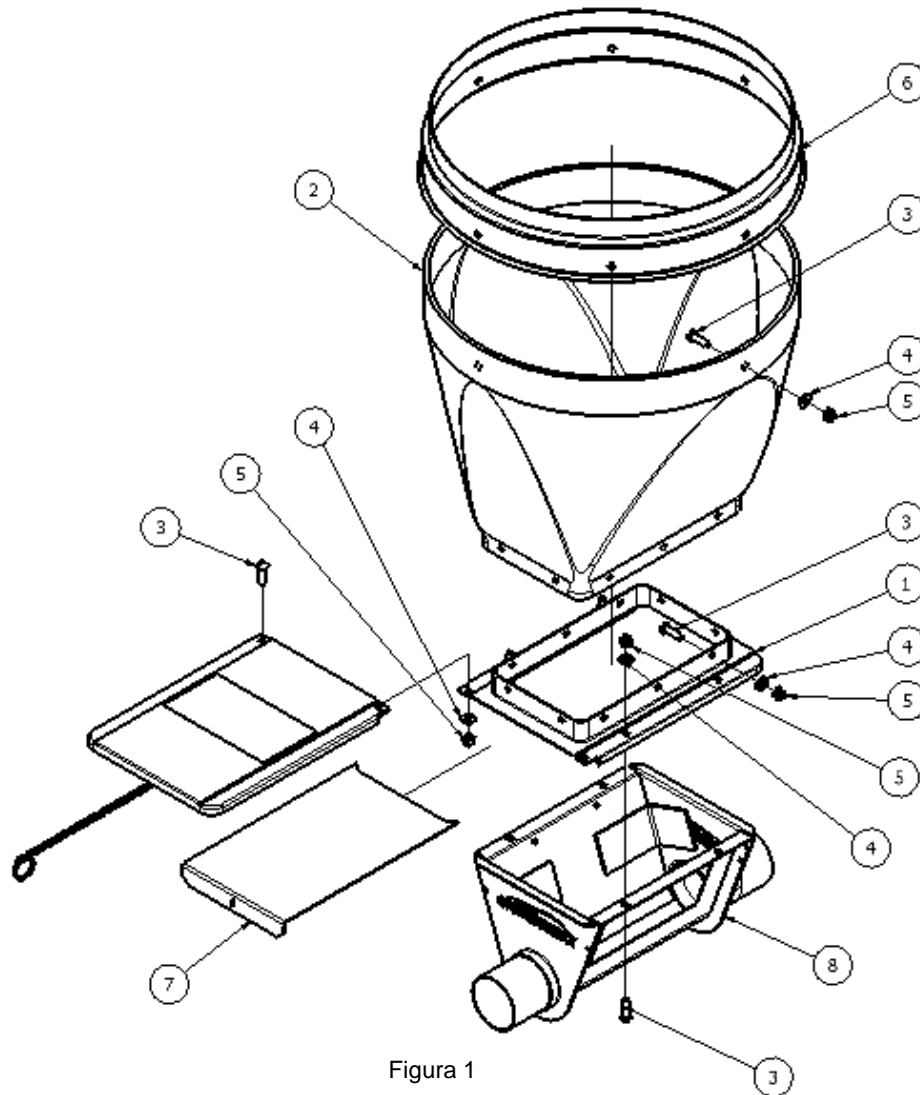


Figura 1

Clave	Descripcion	Numero de Parte
1	Plato de Transferencia Ensamblado	HS523
2	Bota Superior	Varios
3	Tornillo de Cabeza de union 5/16"-18 x 1"	607182
4	Arandela de nylon 5/16"	HS523-16
5	Tuerca de nylon 5/16"-18	60685-1
6	Collar del Silo	Varios
7	Puerta corrediza	8050690700
8	Descargador	Varios
9	Tuerca de acero 5/16"-18	60681

Clave, Figura 1



### Instalación:

1. Coloque la Bota Superior dentro de la abertura del collar del silo dándole rotación hasta alinear en dirección donde ira la línea del gusano (auger). La Bota Superior debe ser introducida en el collar hasta el fondo. Usando los orificios en el collar o anillo como molde o plantilla, perforo en la orilla de la Bota Superior ocho (8) orificios de 11/32" (8.8 mm) de diámetro. Unir la Bota Superior al collar del Silo utilizando la tornillería provista. Ver figura 1 para la correcta orientación y ensamblado. La tornillería debe ser ajustada uniformemente alrededor del collar del silo para evitar la aplicación de fuerza irregular a la Bota Superior.

**IMPORTANTE: No seguir con estas instrucciones puede causar que la Bota Superior se rompa.**

**Advertencia: Tuerca de nylon debera ser ajustada hasta que estas se sientan "cómodas". El enroscar o apretar demasiado las tuercas puede romper la tuerca o agrietar la bota.**

2. Coloque la Plataforma de Transferencia a la Bota Superior en los orificios pre-perforados utilizando la tornillería provista. (Ver Figura 1). La Plataforma de Transferencia debe ser orientada de manera que los orificios de la puerta corrediza este al lado opuesto de la salida del Eje de Soporte (Anchor Bearing). Favor asegurarse que las cabezas de los tornillos estén colocadas en la parte de adentro de la Plataforma de Transferencia, con la arandela de nylon localizada debajo de la tuerca. Nuevamente la secuencia de atornillado o apretado deberá ser uniforme alrededor de la Plataforma de Transferencia/ Bota Superior para evitar aplicación de fuerza irregular a la Bota Superior.

*Nota: Podría ser necesario agrandar los orificios en la Bota Superior o Plataforma de Transferencia para asegurarse alineamiento apropiado entre los dos/ especialmente entre diferentes fabricantes OEM.*

3. Coloque la Puerta Corrediza dentro del orificio de la Plataforma de Transferencia de modo que este colocado en la posición apropiada de operación; antes de atornillar el Protector corredizo en su lugar. Asegure el Protector Corredizo (Slide Shield) a la Plataforma de Transferencia usando dos tornillos de 5/16"-18 x 3/4" arandelas y tuercas para asegurar el protector.
4. Antes de ensamblar el descargador a la plataforma de transferencia, la configuración correcta del plato restricto (si la hay) debe ser ensamblado al descargador para la aplicación especifica utilizando tuercas y tornillos incluidos de 5/16-18 x 3/4". Favor ver gráfico 2 como guía.

Deflectores restrictores (Restrictor Baffles) son incluidos (sin ensamblar) y los juegos de descargadores GrowerSelect ya están también disponibles de venta por separado en cualquier tienda Hog Slat o a través del catalogo de ventas de Hog Slat.

**FAVOR NOTAR: Esta a discreción del usuario final e instalador el decidir cual será el ensamblado apropiado del plato restrictor y su localización basados en su aplicación individual y tipo de alimento. No es recomendado que la puerta corrediza (slide gate) sea utilizada como restrictor del flujo de alimento. La siguiente es una tabla guía solamente.**

### Bota Descargadora y Guía para Deflector Restrictor

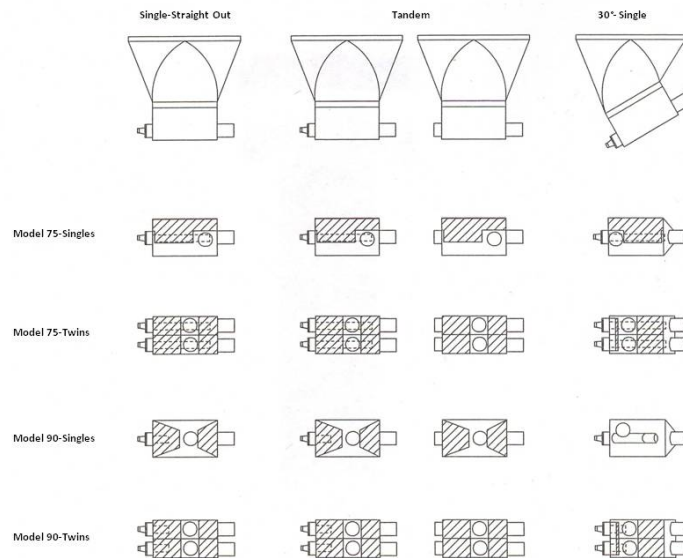


Figura 2

5. Atornillar el Descargador a la Plataforma de Transferencia utilizando los cuatro tornillos ajustadores de 5/16"-18 x 1", arandelas y tuercas. Favor notar orientación de entrada/salida de Bota de Abajo antes de ensamblarla. Este proceso es el mismo para todas las configuraciones de Descargador.
6. Conectar el tubo(s) del gusano (auger), gusano (auger) y eje(s) de soporte (Anchor Bearing) al descargador. La instalación del Tubo y Gusano se debe realizar en acuerdo con las regulaciones de instalación del fabricante (OEM). Asegurese de seguir las recomendaciones de estiramiento del gusano (auger) durante el ensamblado del Eje Soporte (Anchor Bearing). Como regla general, estirar el gusano (auger) 2 pulgadas por cada 50 pies de largo del gusano (auger).
7. Una vez que la instalación es completada, el Plato Limpiador/ Acceso (Access/Clean-out Plate) puede ser ensamblado.
  1. Aflojar tuercas (Tuercas palomillas/aspas) hasta el extremo final.
  2. Iniciar en la parte baja del plato de acceso en la abertura de la bota descargadora. (Figura 3).
  3. Deslizar plato de acceso hacia arriba lo más que pueda de manera que el plato se acople con la abertura de la parte de arriba de la bota descargadora.
  4. Mantener plato de acceso en su lugar cuando se esten apretando las tuercas (tuercas palomillas/aspas). (Figura 4).

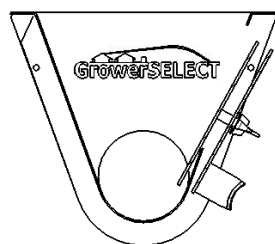


Figura 3

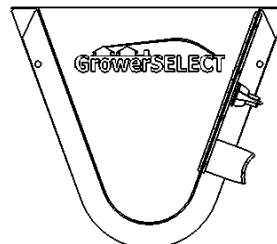


Figura 4

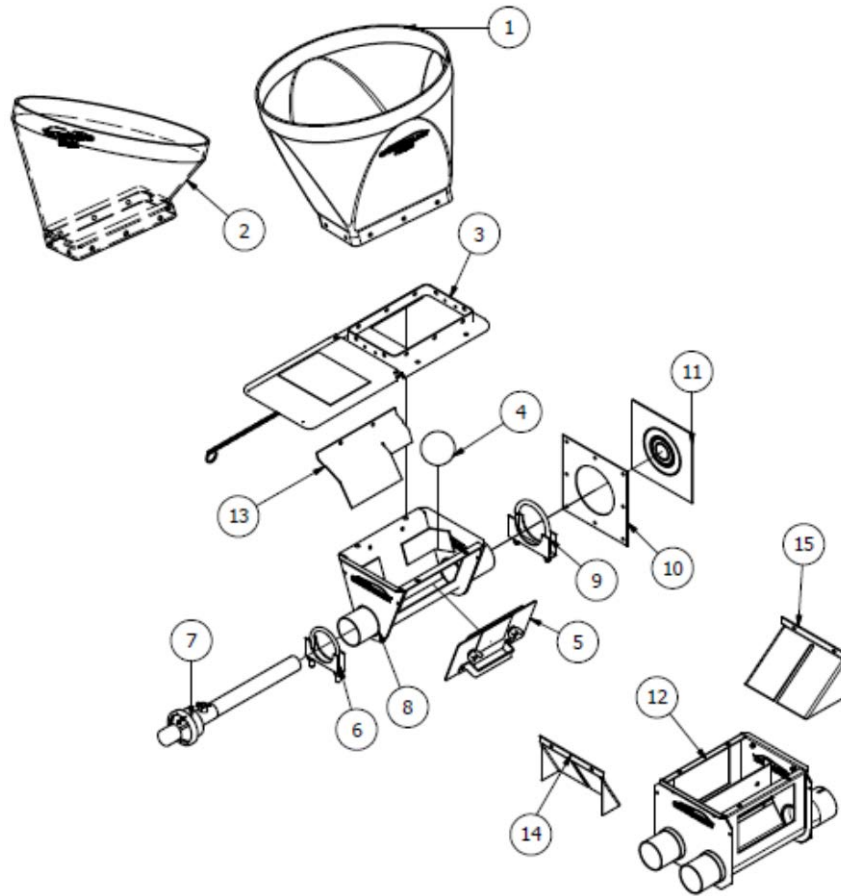


Figura 5

Clave	Descripción	Numero de Parte
1	Bota Superior, Recta	HS525
2	Bota Superior, 30°	HS524
3	Plataforma de Transferencia	Varios
4	Bola Agitadora	HS527
5	Plato/Puerta de Acceso	HS526
6	Abrazadera, Eje de Soporte	Varios
7	Eje de Soporte	Varios
8	Descargador, Sencillo M75	Varios
9	Abrazadera, Tubo	Varios
10	Anillo, Sello	8120650700
11	Sello	HS528
12	Descargador, Doble M75	Varios
13	Restrictor de Deflector- Sencillo	Varios
14	Restrictor de Deflector, Doble	Varios
15	Restrictor de Deflector, Doble	Varios

Clave, Figura 5

**This equipment must be installed in accordance with all State and Local Codes and applicable Regulations which should be followed in all cases. Authorities having jurisdiction should be consulted before installations are made.**



**Hog Slat, Inc.  
PO Box 300  
Newton Grove, NC 28366**

**Phone: (910) 594-0219  
Fax: (910) 594-1392**

**[www.hogslat.com](http://www.hogslat.com)**

**Copyright © 2013 by Hog Slat, Inc.**

Part Number HSMANUAL-033 Rev A10  
HSART-027  
Market: Hog & Poultry